

INFORMATIONSPAKKE 4

Spejdernes Lejr 2022 // 23.-31. juli 2022



FÆLLES OM FREMTIDEN



Foto: Pernille Bille Tvedt

OM INFORMATIONSPAKKE 4

Kære leder

Du sidder nu med den sidste informationspakke fra Spejdernes Lejr 2022. Her har vi samlet seneste nyt om Spejdernes Lejr, så du kun skal lede efter informationerne ét sted. Glem heller ikke de tre tidligere infopakker, som du kan finde på spejderneslejr.dk/spejderleder.

I denne infopakke kan du læse mere om sikkerhed på lejren, proviantliste, gravning af fedtfælder og aktiviteter. Derudover har vi samlet en masse nyttig information fra alle udvalgene, som er i fuld gang med at planlægge lejren.

Du kan se alt indholdet i indholdsfortegnelsen på næste side.

Har du spørgsmål til lejren, som du ikke finder svar på i informationspakkerne, kan du altid finde seneste nyt på spejderneslejr.dk eller følge med på sociale medier, som vi opdaterer løbende. Derudover kan du altid få svar på dine spørgsmål i lejrens informationscenter på info@sl2022.dk eller ringe i vores åbningstider på 81 11 20 22.

God fornøjelse!

// Udvalget for Informationscenteret

Maj 2022

INDHOLD

05

FORORD

06-07

SKEJSER

08

INDTJEKNING

09

OPLADNING

9-11

KOGEBOG OG PROVIANT

12-13

SPEJDERPOST OG WEBSHOP

14-20

AKTIVITETER OG REFLEKSION

21-23

UGEPROGRAMMER

24-25

TIL DELTAGERE OG GÆSTER
MED SÆRLIGE BEHOV



INDHOLD

26-28

LEJRHOSPITAL, NØDNUMRE
OG SIKKERHED

29-30

NATUREN OG
GRAVNING AF FEDTFÆLDER

31-32

RENOVATION

33

BRANDSLUKNINGSUDSTYR

34

TRAFIK-INFORMATIONER

35

TRANSPORT I EGEN BUS

36

HITTEGODS

37

SPEJDERNES RADIO
LOKAL PRESSEDÆKNING



LEJRCHEFERNES FORORD

Kære ledere

Om to måneder er vi samlet på Spejdernes Lejr 2022. En oplevelse, som vi alle har set frem til igennem lang tid, og som nu er inden for rækkevidde. Vi glæder os! Det bliver en helt unik oplevelse at samles så mange på et naturskønt område i Hedeland Naturpark, og netop set i lyset af de sidste par års corona-udfordringer, så bliver det ekstra godt at mødes så mange.

I kan godt glæde jer til spændende aktiviteter, fede events, god mad, et spændende spejdertorv og meget andet. Vores lejrfrivillige forbereder en helt fantastisk lejr. Vi har i lejrorganisationen lagt vægt på, at det skal være sjovt og udviklende at planlægge lejren. Det håber vi, at I kan mærke, når I kommer. Har I forældre, tidligere spejdere eller andre, som gerne vil med på lejren, så husk at fortælle dem, at der stadig er mulighed for at melde sig som lejrfrivillig på spejderneslejr.dk/opgaver

Ud over helt unikke aktiviteter, giver lejren også dig og dine spejdere muligheden for at møde nogle af de andre spejdere fra både Danmark og fra udlandet, som deltager på lejren. Vi håber, I får knyttet venskaber på tværs og udnytter, at der er en kæmpe interesse for lejren fra hele verden.

Mens I er på lejren, kan I også komme ud i de tre værtskommuner; Høje-Taastrup, Greve og Roskilde, hvor der vil være aktiviteter af forskellig art, og alle tre kommuner glæder sig til at byde jer alle velkomne.

I påsken begyndte arbejdet med at bygge lejrens vartegn, som i år er en læringsspiral, hvor de 17 verdensmål er implementeret. Verdensmålene er skabt af FN, men det er os som verdensborgere, der skal arbejde med dem. Her hviler en særlig forpligtelse for os som spejdere. Med lejrens tema Fælles om fremtiden, markerer vi, at vi som spejdere vil skabe en bedre verden. Brug vartegnet som et af de mange muligheder for at blive inspireret til at arbejde med temaet Fælles om fremtiden.

Helt unikt på Spejdernes Lejr i Hedeland bliver også turen op på "skibakken", hvor der er en formidabel udsigt ud over hele lejrområdet. Måske bliver det muligt for jer at udpege netop jeres lejrplads fra toppen af bakken?

Vi ses den 23. juli - på gensyn

Charlotte Flaskager og Morten Lykkeberg
Lejrchefer, Spejdernes Lejr 2022



SKEJSER ERSTATTER KONTANTER

Spejdernes Lejr 2022 bliver kontantløs. Det er sikrest og gør det nemt for alle at betale. Derfor får alle deltagere et armbånd med chip, der kan bruges som betalingsmiddel. Det kalder vi for Skejser.

Butikker, kiosker og boder på Spejdernes Lejr 2022 vil kun i begrænset omfang tage imod andre betalingsmidler. Der bliver dog muligt at bruge kreditkort og MobilePay udvalgte steder fx i forbindelse med at tanke sit lejrarmbånd eller købe et gæstekort.

Det er kun muligt at foretage kontantindbetalinger i Skejser-Infotellet i Administrationsbyen.

Hvis man alligevel vælger at betale med sit kreditkort eller MobilePay på lejren, så skal Spejdernes Lejr betale et gebyr pr. transaktion. Derfor vil vi helst undgå, at der betales med andet end Skejser.

Alle gæster kan købe et gæstekort på lejren i Skejser-Infotellet i Administrationsbyen eller ved det først kommende salgssted fra gæsteparkeringspladsen. Både armbånd og gæstekort kan anvendes hos de handlende i Høje-Taastrup, Greve og Roskilde, som skiltes med Skejser-logoet.

Over eller under 18 år

Der er farveforskel på armbåndene, således at deltagere under 18 år skal have mørkeblåt armbånd og deltagere over 18 år skal have et lyseblåt.

Fylder man 18 år under lejren, kan man få byttet sit armbånd i Skejser-Infotellet på Spejdertorvet mod fremvisning af gyldig legitimation.

Nogle steder vil armbåndet virke som adgangskontrol. Det lyseblå armbånd virker også som adgangsbillet til lejrens voksenområde.

Gruppekort

Grupperne får tilsendt to gruppekort til brug for udlevering af kød. Hvis kortene er tanket op, kan de også bruges til at købe for i butikkerne. Når der skal udleveres kød til din gruppe, bruges gruppekortene til at kvittere for udleveringen. Gruppekortene skal registreres i tilmeldingssystemet inden lejren.

I modtager Skejser-armbånd, lejrmærker og vores refleksionsmateriale inden lejren

Spejdernes Lejr sender inden lejren en pakke til alle grupper, som indeholder lejrmærker, Skejser-armbånd samt materiale om refleksion og åndelighed. Ansvar for uddeling af mærker og Skejser-armbånd til spejderne er den person, som er ansvarlig for gruppens tilmelding.*

Med pakken kommer en vejledning til optankning af Skejser-armbåndene. Deltagere, forældre og andre bidragsydere vil kunne tanke armbånd op og evt. aktivere et dagligt rådighedsbeløb (saldokontrol) inden lejren.

Udenlandske grupper får deres skejser-armbånd udleveret, når de tjekker gruppen ind på lejren. Det er herefter vigtigt, at de får aktiveret deres armbånd. Armbånd anaktiveres med ethvert kreditkort, både danske og udenlandske. Vekselkursen for internationale vil være dagskursen.

Hvis man har brug for flere mærker og/eller skejser-armbånd, kan de udleveres i Informationscentret ved administrationsbyen på Spejdernes Lejr fra d. 23. juli.

*De pakker, som ikke bliver afhentet rettidigt i pakkeshops vil ikke blive genfremsendt, men bliver udleveret på lejren ved indtjekning.

Aktivering af Skejser-konto

Det kræver lidt forarbejde fra din og forældrenes side, før Skejser kan bruges på lejren. Det er nemlig muligt for forældrene at sætte spejdernes lommepenge ind på armbåndet inden lejren. Når vi nærmer os lejren, kan du læse meget mere på www.skejser.dk

Det er vigtigt, at alle deltagere bliver tilmeldt Skejser inden lejren.

Frivillige (både danske og internationale) og udenlandske grupper får udleveret deres armbånd på lejren i tjek-in.

Er der penge til overs på kontoen efter Spejdernes Lejr 2022, kan de tilbagebetales til det sidste registrerede kreditkort op til 6 måneder efter lejren på www.skejser.dk. Eventuelle restbeløb efter 6 måneder vil gå til spejdernes Lejr.



INDTJERNING

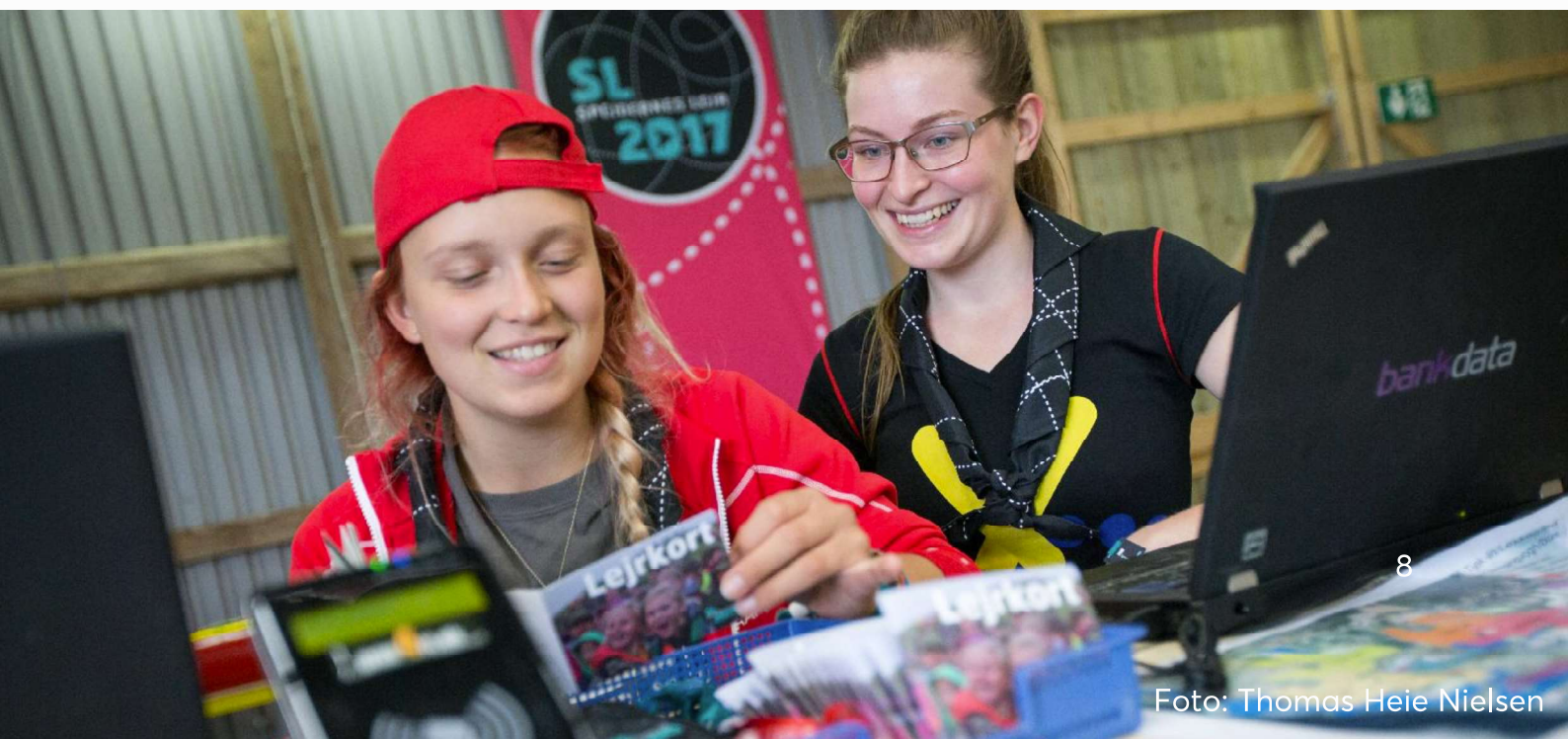
Indtjekning af danske og internationale grupper

Den 23. juli tjekker alle deltagere ind gruppevis i den underlejr, hvor de skal bo. Indtjekning foregår i Informationen på underlejr-torvet i den respektive underlejr. Ved indtjekning modtager gruppen de sidste praktiske informationer samt en velkomst til underlejren.

Indtjekning af danske og internationale lejrfrivillige

Formålet er at sikre en smidig og ensartet indtjekning af Lejrfrivillige, så tæt på det sted hvor de skal arbejde, spise og bo. Ved tjek ind udleveres kantine-armbånd, samt velkomstbrev fra området for Frivillig. Det kræver kantine-armbånd, at spise i en af lejrens kantiner. Tidspunkter for indtjekning som lejrfrivillig ses nedenfor (ved dato-intervaller er begge dage inklusiv):

- I perioden 2/7-22 - 13/7-22 foregår indtjekning ved LEI, sekretariat (mobil-enhed) i Teknik-og Beredskabsby.
- I perioden 14/7-22 - 23/7-22 foregår indtjekning ved Kantinefeltet i Underlejr Hedeland.
 - I perioden 14/7-22 - 15/7-22 foregår indtjekning kun om aftenen før spisning.
- I perioden 16/7 - 23/7-22 foregår indtjekning i Informationen i Underlejr Hedeland.
- Fra den 16/7-22 tildeles telt og campingpladser i Underlejr Hedeland
- Fra den 23/7-22 er der åben for indtjekning i Informationerne i alle fire underlejr



OPLADNING AF GRUPPENS ENHEDER

Du kan få opladet dine elektroniske enheder (mobiltelefon, tablet, computer mv.) i din underlejr.

Det fungerer på samme måde, som du kender det fra en garderobe. Gruppen indleverer sin kasse med alle enheder og får udleveret en kvittering med nummer. Opladningen sker i en container, der låses af uden for de bemandede åbningstider.

Kassens mål kan være ca. 35*50*25 cm - og skal have en ledning med 230V stik, så den umiddelbart kan sættes i en stikkontakt. Husk at sætte navn på kassen.

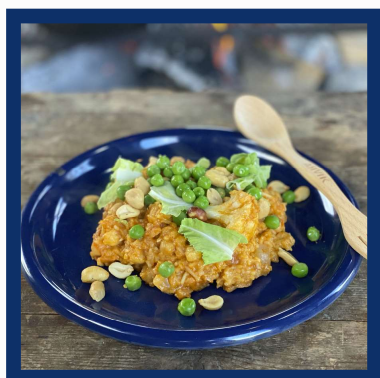
Åbningstiderne vil fremgå af nyhedsbrevet fra underlejrene.



#KOGEBOGENS2022

Et samarbejde mellem Arla Fonden og frivillige i Spejdernes Lejr har skabt en opskriftsamling, [som kan findes lige her](#). Vi glæder os til, at I kaster jer ud i opskriftsamlingen, og vi håber, at I bliver lige så glade for den, som vi er.

Vi er stolte over og glade for, at DUF (Dansk Ungdoms Fællesråd) har valgt at støtte trykningen af kogebogen, så alle grupper får udleveret #kogebogens2022 sammen med SMAGboxen. Begge dele udleveres lørdag den 23. juli fra proviantteltet i den underlejr, hvor I bor.



Vis resten af lejren – og resten af verden – hvor fedt det er at være fælles om at lave mad med hashtaggene: [#kogebogens2022](#) og [#sl2022](#)

Må vi være fluen på væggen?

Teamet bag kogebogen vil gerne blive klogere på, hvordan kogebogen fungerer på lejren, så jeres erfaringer kan indgå i udvikling af kogebogen til næste Spejdernes Lejr. Vi vil derfor gerne være fluen på væggen i forskellige spejdergrupper i løbet af lejrugen, og se hvordan kogebogen omsættes til praksis - lige fra afhentning af varer i provianten til opvasken efter maden.

Vi søger spejdergrupper i alle størrelser, fra alle korps og fra hele landet, der gerne vil have besøg af en fra kogebogsteamet. Skal I være med?

Hvis det lyder til at være noget for jeres gruppe, eller I har nogle spørgsmål, så tøv ikke med at kontakte Camilla Gislunge: camilla.gislunge@sl2022.dk.

I mailen skriver I:

- Navn på spejdergruppe
- Korps
- Kommune
- Antal deltagende spejdere
- Navn, mail og telefonnummer på kontaktperson



PROVIAN TIL LEJRDDEL TAGERE

Deltagere på Spejdernes Lejr kan hente råvarer til madlavning i "Proviantteltet" på torvet i den underlejr, hvor gruppen bor. Det er samme koncept som i 2012 og 2017. Det er også i proviantteltet, at I hver dag kan hente det kød, som gruppen har bestilt til aftensmad. Herunder ser I en liste over de fødevarer, som vi forventer, at I hver dag kan hente i proviantteltet. Alt efter hvornår på dagen I kommer og den aktuelle situation ift. levering, kan der være nogle varer, som ændres frem mod lejren. Vi håber på jeres forståelse for dette.

Udover basisvarer vil der hver dag være specikke varer i proviantudleveringen, der understøtter dagens opskrift i #Kogebogen

For at undgå madspild, er det vigtigt, at alle grupper kun henter det, de skal bruge til de enkelte måltider og ikke yderligere. Det er ikke muligt at levere mad tilbage til Proviantteltet, og det er heller ikke muligt at få sat madvare/rester på køl. Fødevarerne er selvfølgelig på køl i Proviantteltet.

PROVIANTLISTE

Kolonial

Blandet rød saft
Blandet saft light
Cornflakes
Creme Fraiche dressing
Flydende margarine
Fuldkornsmel 1 kg
Hakkede/flåede tomater
Havregryn
Hindbærmarmelade
Hvedemel 2 kg
Jordbærmarmelade
Ketchup
Løse Majs
Maizena majsstivelse
Makrel
Mayonnaise
Olivenolie
Pasta-skruer
Remoulade
Ris
Ristede løg
Rosiner
Spaghetti
Sukker
Tomatpasta
Torskerogn
Thousand Island dressing
Tun i vand
Tun i olie
Tørgær

På køl

Hamburgerryg
Kyllingebryst
Leverpostej
Ost i skiver
Rullepølse
Salami (3-stjernet)
Smørbar
Æg
ØKO Minimælk

Grøntsager

Agurk
Gulerødder
Hvidløg
Iceberg-salat
Kartofler
Løg
Rød Peberfrugt
Spidskål
Tomat

Brød

Sandwichbrød m. kartoffel
Små brød kaldet kartoffelstykker
Sandwich-bolle
Viking rugbrød

Vegetar / vegansk

Kød*
Pålæg
Smør

*Hvis bestilt
hjemmefra

Glutenfrit

Brød
Cornflakes
Havregryn
Pasta
Pålæg

Laktosefrit

Mælk
Pålæg
Smør

SPEJDERPOST: SEND OG MODTAG POST

Modtagelse af post

Spejdernes Lejr har fået deres efter postnummer 2644 Hedeland. For at modtage et brev på lejren skal adressen indeholde følgende oplysninger:

Skriv:

- (Spejdernes navn)
- (Spejdergruppe navn)
- (Spejdergruppens kommune)
- (Underlejr på Spejdernes Lejr)
- Spejdernes lejr 2022
- 2644 Hedehusene

Eksempel:

- Anders And
- Grønspætte Gruppe
- Andeby Kommune
- Underlejr Greve
- Spejdernes lejr 2022
- 2644 Hedehusene

Spejdernes Lejr 2022 er opdelt i fire underlejre. Når du skriver adressen, skal du vide hvilken kommune din spejderven/-barn/-barnebarn bor i til daglig og hvilken underlejr din spejderven/-barn/-barnebarn bor i på lejren. Det kan være: Underlejr Høje-Taastrup, Underlejr Greve, Underlejr Roskilde eller Underlejr Hedeland.

Afsendelse af post

Når du vil sende post fra lejren til din familie eller dine venner kan du enten:

- Fremstille dit eget postkort eller benytte PostNords app
- Købe porto til ind- eller udlandet via PostNords app
- Skrive dit navn og hilsen på dit postkort eller medbragte papir.

Postkort kan sendes med almindelig porto på 12 kr. og vil blive leveret inden for 2-3 dage. Der er ikke planlagt salg af postkort, frimærker m.m. på lejren. Du kan søge hjælp og vejledning til posthåndtering i Informationsteltene..



WEBSHOP

Send en pakke til Spejdernes Lejr med ét klik

Forkæl én du holder af på Spejdernes Lejr 2022. Gennem vores webshop spejderpost.dk kan du bestille pakker med personlige hilsner, som vil blive leveret direkte til lejren. [Spejderpost.dk](https://spejderpost.dk) bliver opbygget som enhver anden webshop, og her er det muligt at fylde kurven med slik, snacks samt kagemænd og kagekoner til fødselsdag og fest. Herefter angiver du den ønskede leveringsdato, skriver en personlig hilsen og så sørger vi for, at den kommer frem til modtageren.

Pakken vil blive leveret til Informationen i den underlejr, hvor gruppen bor. Her skal gruppen så hente pakkerne.

Det er muligt at bestille til levering allerede på den første dag på lejren. Webshoppen vil holde åbent, således at der kan leveres pakker på lejren fra den første lejrdag indtil andensidste dag på lejren (Sidste leveringsdag er 30. juli 2022).



AKTIVITETSKATALOG OG -TILMELDING

Aktivetskataloget for Spejdernes Lejr 2022 er udkommet!

I kataloget kan man orientere sig i alle de aktiviteter, der kommer til at foregå under lejren. Aktivetskataloget bliver løbende opdateret med både tilmeldings- og drop-in aktiviteter. Når aktivitetstilmeldingen åbner i starten af juni, vil der hovedsageligt blive opdateret med drop-in aktiviteter, hvorimod de aktiviteter, der kræver tilmelding, allerede vil være at finde i aktivetskataloget.

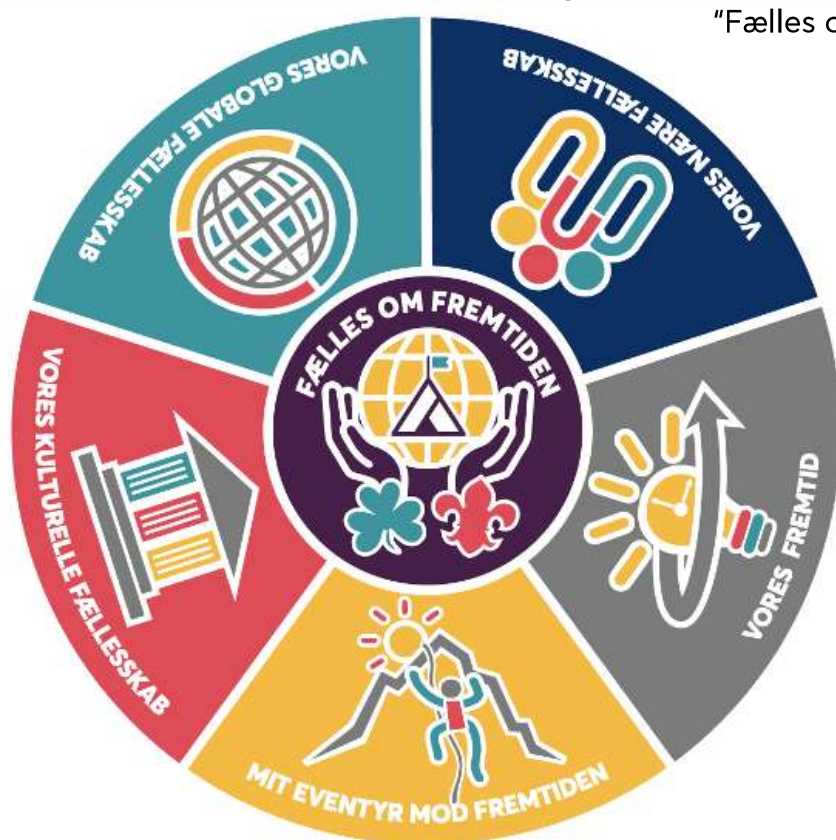
[Du finder aktivetskataloget lige her.](#)

Aktivitetstilmeldingen kommer til at foregå i samme system som gruppetilmelding efter først til mølle. Det vil være muligt at tilmelde sig aktiviteterne helt op til deres begyndelse, så det er ikke nødvendigt at fylde ugeprogrammet helt forud for lejren. Der vil være et direkte link i aktivetskataloget til tilmeldingssiden for hver aktivitet.

Den præcise dato for åbning af aktivitetstilmelding bliver meldt ud senere.

"Fælles om fremtiden" - lejrens aktivitetsmærke

"Fælles om fremtiden"-mærket er det mærke som ses i midten.



Når man klikker ind på en aktivitet i [aktivetskataloget](#), vil man under billedet kunne se en af de fem dele, som omkranser "Fælles om fremtiden"-mærket svarende til hvert undertema, hvis altså aktiviteten er en del af mærket.

På Spejdernes Lejr 2022 er det muligt for alle at tage 'Fælles om fremtiden'-mærket, som er lejrens aktivitetsmærke. For at få mærket skal spejderne deltage i fem forskellige "Frie aktiviteter", som hver knytter sig til et af lejrens fem undertemaer:

- Vores fremtid
- Vores nære fællesskab
- Vores globale fællesskab
- Vores kulturelle fællesskab
- Mit eventyr mod fremtiden

Aktiviteterne under temaet **Vores fremtid** handler om bæredygtighed og om at gøre en positiv forskel for både mennesker og klode. Spejderne kan f.eks. komme med en forsker ud og fange skovflåter og lære, hvordan man kan forebygge at blive syg, af de bakterier og vira, som skovflåterne bærer rundt på.

Aktiviteterne under temaet **Vores nære fællesskab** handler om at være sammen i patruljen og hjælpe hinanden. Spejderne kan blandt andet prøve at spille Pind, blive det bedste hold på Spejdernes Lejr 2022 og være dem, der løber af med præmien, når lejren slutter.

Aktiviteterne under temaet **Vores globale fællesskab** handler både om nationalt og internationalt spejderfællesskab. Der er både forskel på at være spejder på Vestegnen og i Vestjylland – og på at være spejder i Danmark og Uganda. Spejderbevægelsens mangfoldighed bliver tydelig gennem aktiviteter, hvor deltagerne f.eks. lærer mere om, hvordan man er spejder andre steder og om vores internationale fællesskaber, WOSM og WAGSS.

Aktiviteterne under temaet **Vores kulturelle fællesskab** handler om at gå på opdagelse i Danmarkshistorien gennem temaerne fra underlejrene. Her kan spejderne f.eks. prøve vikingeaktiviteter som at væve på en gaffelgren, lave sin egen vikingeping eller måske et smykke som det, man havde på i vikingetiden.

Aktiviteterne under temaet **Mit eventyr mod fremtiden** handler om at give spejderne mulighed for at prøve af og lære hver især. Der er fokus på rejsen frem for kun målet. Gennem aktiviteterne får spejderne mulighed for at udvikle sig og skabe deres egen identitet. Spejderne kan f.eks. udfordre sig selv ved at deltage i søaktiviteter - det kræver kun, at man har mod på at prøve noget nyt!

Når man har deltaget i en aktivitet, får man et klistermærke, som kan sættes i lejrkortet på en dertil indrettet side. Når man har deltaget i en aktivitet fra hvert undertema og dermed indsamlet fem forskellige klistermærker, kan man få udleveret "Fælles om fremtiden"-mærket ved fremvisning af klistermærkerne. Nærmere information om udlevering af mærket kommer tættere på lejren, men der bliver mulighed for udlevering flere steder.

Total-Portal Dag

Total-Portal Dag er en fælles aktivitet for alle spejdere i alderen 12-16 år om torsdagen mellem morgenmad og aftensmad. Spejderne deltager i egne patruljer af ca. seks personer. Aldersinddelingen er en guide til ledere, som selv kan vurdere, hvad deres spejdere skal/kan deltage i.

De ca. 10.000 deltagende spejdere fordeles på seks forskellige steder i grusgraven med hver sin indgangsportal til et nyt tema. Spejderne har 45 minutter i hvert tema, inden de går videre til næste portal. Spejderne vil blandt andet få brug for færdigheder inden for førstehjælp, kodeløsning, samarbejde twistet med et godt boldøje og fede dansetrin.

Patruljen opfordres til at være guide for en international patrulje. Det kan både være gruppens venskabsgruppe eller en der tildeles for dagen. Som guide-patrulje sørger man for at oversætte opgaverne og hjælpe de internationale spejdere igennem dagens aktivitet.

Da spejderne er afsted på aktiviteten hele dagen, skal de have en madpakke med, som de har lavet hjemme i gruppen om morgenen. Derudover skal patruljen medbringe to mobiltelefoner, der kan lave videoopkald og telefonopkald. Patruljer, der skal være guide for en international patrulje, må meget gerne medbringe et par ekstra telefoner, hvis de har mulighed for det. Spejderne skal være beredte til dagen, og det vil være en fordel at have en kodeløser, der som minimum indeholder en morse- og A-K-nøgle.

Gruppens ledere kan tilmelde sig som frivillige til at hjælpe på en post på aktiviteten. Dette gøres i lejrens [opgavebank](#).



Beyond The Box

Beyond the Box er en fælles aktivitet for alle spejdere på 17 år og derover. Spejderne deltager i egne patruljer af fem til otte personer. Aktiviteten foregår om tirsdagen mellem morgenmad og aftensmad. Aldersinddelingen er en guide til ledere, som selv kan vurdere, hvad deres spejdere skal/kan deltage i.

Aktiviteten foregår i patruljer, men alle deltagerne arbejder sammen om at nå ét fælles mål. Det kræver både planlægning, strategisk sans og at deltagerne kan tænke ud af boksen, når der løbende kommer nye udfordringer, som de skal tage stilling til. Inden aktiviteten slutter helt, vil det blive afgjort, om deltagerne har formået at samarbejde og nå dagens fælles mål.

Aktiviteten foregår ved og omkring den store scene. Da spejderne er afsted på aktiviteten hele dagen, skal de have en madpakke med, som de har lavet hjemme i gruppen om morgenen.

Gruppens ledere kan tilmelde sig som frivillige til at hjælpe på en post på aktiviteten. Dette gøres i lejrens [opgavebank](#).

ScoutOut

ScoutOut er et aktivitetsområde for lejrens ældste deltagere fra 17 år og opefter. Mange af aktiviteterne henvender sig primært til de 17-23-årige, men seniorer og ledere i alle aldre er velkomne. ScoutOut-aktiviteterne dækker over alt fra konkurrencer, hyggeaktiviteter der sætter kreativiteten fri til andre spændende aktiviteter, som de fleste ikke har prøvet før.

Oplev bl.a. Cykeldrengene, som vandt 'Alene i vildmarken' 2021, tirsdag aften kl. 20.00.

Aktiviteterne i området foregår i alle aktivitetsperioderne. Dog vil enkelte mindre aktiviteter kun foregå på specifikke tidspunkter. Det nærmere program vil fremgå af opslagstavler på ScoutOut - området. Ingen af aktiviteterne i ScoutOut kræver tilmelding eller forberedelse, så man møder bare op, når det passer ind i ens øvrige program.

ScoutOut-området har også sin egen café, hvor du kan komme forbi til en god kop kaffe, en snak med venner og mulighed for at få en pause.

ScoutOut-området befinder sig imellem lejrområderne Høje-Taastrup og Roskilde. Du kommer nemt dertil ved at gå langs Flintesøens nordøstlige bred.

Refleksion og åndelighed

Nuet og Åndehullet

Det store refleksionsområde består af de to bobler: "Nuet" og "Åndehullet".

I Nuet kan du sætte tankerne i gang: Snup et tankekort i TankeStationen eller tag en tur på refleksionsruten. Du kan også prøve kræfter med at bygge spejderånden!

I Åndehullet er der tid og plads til fordybelse af mere åndelig karakter. Du kan opleve forskellige aktiviteter, der maner til eftertanke i Eftertænkksomheden. Tag til alt fra crossyoga til beatbox-gudstjeneste i kirken eller kom til bøn og samtale i moskeen.

I både Nuet og Åndehullet er der programsat mange forskellige aktiviteter. Mange af aktiviteterne er drop-in-aktiviteter, der kører hele tiden og ikke kræver tilmelding. Men vær dog opmærksom på, at nogle aktiviteter kun kører én gang og starter på et bestemt tidspunkt. De kræver ikke tilmelding.

Gudstjenester

Den store fælles lejr-gudstjeneste er denne gang en tilmeldingsaktivitet. Der vil foregå på Amfiscenen. Der er to tidspunkter, tirsdag eftermiddag og tirsdag aften. Du kan se de præcise tidspunkter, når du booker aktiviteter. Grupperne må meget gerne medbringe fane til de to gudstjenester.

Refleksionsruten

Vil I være med til at sætte tankerne i gang hos deltagerne på Spejdernes Lejr til sommer? Og elsker I at være kreative, få ideer og skabe noget med hænderne?

Så vil vi rigtig gerne høre fra jer! Vi ønsker nemlig at skabe en refleksionsrute på lejren, der består af små kunstværker skabt af grupper/patruljer/klaner.

Hvert værk vil tage udgangspunkt i et bestemt tema - f.eks. "Jordforbindelse" eller "Udsyn" - som så tolkes frit af dem, der skaber værket. Det behøver hverken være specielt pænt eller helt vildt svært at konstruere - det skal bare være jeres tolkning af, hvordan temaet ville se ud, hvis det var en fysisk ting. På den måde gøres en u håndgribelig ting eller begreb pludselig konkret - og måske på en overraskende eller sjov måde, der giver en et nyt syn på temaet.

Formålet med ruten er at sætte tankerne i gang hos dem, der ser værkerne og inspirere deltagerne til at få snakket om de forskellige temaer i relation til ens spejderliv eller det at være menneske. Det skal også tydeliggøre, at man kan se forskelligt på ting, men sagtens kan tale om det alligevel.

Refleksionstid om morgenen i grupperne

Hver dag er der afsat tid til, at du sammen med dine spejdere kan starte dagen med refleksion og eftertænkning. Til hver dag er der en historie og tre spor, som du kan vælge imellem. Historierne tager forskellige problemstillinger op, som fylder i spejdernes hverdag. Brug dem som afsæt for en snak med spejderne om det, der fylder i deres liv.

Du kan frit vælge, om du hver morgen vil bruge det samme spor, eller om du vil skifte mellem dem. Der er også en leg til hver historie, som understøtter historiens tema, samt spørgsmål til historien, som du kan stille spejderne og bruge som udgangspunkt for en samtale.

Historierne bliver trykt i det hæfte, som vi sender ud i løbet af juni. Så kan du forberede dig i ro og mag hjemme i sofaen og være helt klar til at sende spejderne afsted hver dag på aktivitet med tanker til overvejelse og refleksion.

Fordybelsesmateriale

De tre første historier i fordybelsesmaterialet udgives før lejren, så du kan bruge historierne til at starte en samtale med dine spejdere om SL2022. Historierne kan bruges til et spejdermøde og indeholder tre spor, som du frit kan vælge imellem: Et ikke-religiøst spor, et kristent spor og et muslimsk spor. På den måde kan du og spejderne også lade jer inspirere af, hvordan andre spejdere arbejder med fordybelse.

Klar til brug på dit næste spejdermøde: "Talent"

Den næste fortælling hedder "Talent". Den er allerede klar til jer på [hjemmesiden](#). Historien knytter sig til lejrens undertema "Mit eventyr mod fremtiden". Du kan læse mere om [lejrens undertemaer lige her](#).

Kommer i juni: "På vej"

Den næste historie, "På vej", bliver udgivet i starten af juni. Temaet for historien knytter sig til "Vores nære fællesskab". Den handler om den tryghed, der er i at være en del af et stort, stærkt, værdibaseret fællesskab.

Har du læst "Mod"?

Har du endnu ikke læst den første fortælling, "Mod", så finder du den samme sted som de to næste fortællinger, [nemlig lige her](#).



FRIENDSHIP AWARD

Vil du bruge Spejdernes Lejr på at dyrke interkulturel dialog og internationale venskaber? Og har du lyst til at udforske vores danske spejderfællesskab? Så er Friendship Award-mærket helt sikkert noget for dig.

Friendship Award sætter fokus på spejdernes internationale fællesskab, vores danske spejderfamilie og de ting, som vi deler på tværs af korps, uniformsfarve, sprog og kultur.

For at få Friendship Award, skal spejderen gennemføre seks aktiviteter. Fire af aktiviteterne er obligatoriske, mens de sidste to vælges på listen med frivillige aktiviteter. Du finder information om aktiviteterne med Friendship Award i [Aktivitetskataloget](#).

Nogle aktiviteter skelner mellem spejdere over og under 11 år. Det betyder, at 'venskab' for de yngste spejdere kan være et møde med spejdere fra et andet korps eller en anden landsdel, mens der for de ældste spejdere lægges op til en international oplevelse.

Venskabsmærket har 'base' i Internationalt Telt. Her kan du få svar på alle dine spørgsmål til mærket. Teamet i teltet kan tjekke, at aktiviteterne er gennemført og udleverer Friendship Award-mærket til spejderne på lejren.

Obligatoriske aktiviteter	Frivillige aktiviteter (eksempler)
Besøg i Internationalt Telt	Internationalt Lejrbål
Kulturmøde	Spejderbiblioteket
Danmarksquiz	Spejderhjælpen
Spejderidentitet	UNICEF Børnekonventionen
	International gudstjeneste
	Spejdermuseet

UGEPROGRAM 6-11 ÅR

	Lørdag	Søndag	Mandag	Tirsdag	Onsdag	Torsdag	Fredag	Lørdag	Søndag
Hele dagen	Ankomst og lejrtabling								
Morgen		Refleksion i gruppen	Fælles- HEDEN	Borgmester- dag	Fælles- HEDEN	Refleksion i gruppen	Fælles- HEDEN	Refleksion i gruppen	Refleksion i gruppen
Formiddag		Aktiviteter Refleksion	9:00 Morgenfest	9:00 Morgenfest	9:00 Morgenfest	9:00 Morgenfest	9:00 Morgenfest	9:00 Morgenfest	9:00 Morgenfest
Efter- middag		Aktiviteter Refleksion	10:00 Vickys vilde Verden	Aktiviteter Refleksion	Aktiviteter Refleksion	Aktiviteter Refleksion	Aktiviteter Refleksion	10:00 Børnevent (3-9 år)	Aktiviteter Refleksion
Aften		Aktiviteter Refleksion	Aktiviteter Refleksion	16:00 Guds- tjeneste	Aktiviteter Refleksion	Aktiviteter Refleksion	Aktiviteter Refleksion	18:00 Fælles aftensmad og lejrbål	
		20:00 Åbnings- lejrbål	19:30 Film: Encanto	20:00 Guds- tjeneste	Aktiviteter Refleksion	Aktiviteter Refleksion	Aktiviteter Refleksion		

FællesHEDEN: mandag = Underlejr Høje-Taastrup , onsdag = Underlejr Roskilde, fredag = Underlejr Greve
 Rød = på amfiscene (max 4000 deltagere) Lilla = på den store scene

UGEPROGRAM 12-16 ÅR

	Lørdag	Søndag	Mandag	Tirsdag	Onsdag	Torsdag	Fredag	Lørdag	Søndag	
Hele dagen	Ankomst og lejretablering						Lejrnedbrydning og hjemrejse			
Morgen	Refleksion i gruppen	Refleksion i gruppen	Refleksion i gruppen	Refleksion i gruppen	Refleksion i gruppen	Refleksion i gruppen	Refleksion i gruppen	Refleksion i gruppen	Refleksion i gruppen	
Formiddag	Aktiviteter Refleksion	Aktiviteter Refleksion	Aktiviteter Refleksion	Aktiviteter Refleksion	Aktiviteter Refleksion	Aktiviteter Refleksion	Aktiviteter Refleksion	Aktiviteter Refleksion	Aktiviteter Refleksion	
Eftermiddag	Aktiviteter Refleksion	Aktiviteter Refleksion	Aktiviteter Refleksion	Aktiviteter Refleksion	Aktiviteter Refleksion	Aktiviteter Refleksion	Aktiviteter Refleksion	Aktiviteter Refleksion	Aktiviteter Refleksion	
Aften	20:00 Åbnings-lejrbål	19:30 Film: Encanto	20:00 Guds-tjeneste	20:00 En aften i troperne	20:00 Fællessang m. bp-spirits	10:00 Total-Portal Dag	10:00 Spejder på tværs af grænser	18:00 Fælles aftenstøde og lejrbål	19:30 Film: Free Guy	
			16:00 Guds-tjeneste	10:00 Science Piraterne	9:00 Morgenfest	9:00 Morgenfest	9:00 Morgenfest			
					Fælles-HEDEN	Fælles-HEDEN	Fælles-HEDEN			
			Borgmester-dag							

FællesHEDEN: mandag = Underlejr Høje-Taastrup, onsdag = Underlejr Roskilde, fredag = Underlejr Greve

Rød = på amfiscene (max 4000 deltagere) Lilla = på den store scene

UGEPROGRAM 17+ ÅR

	Lørdag	Søndag	Mandag	Tirsdag	Onsdag	Torsdag	Fredag	Lørdag	Søndag
Hele dagen	Ankomst og lejretablering				Lejrnedbrydning og hjemrejse				
Morgen		Refleksion i gruppen	Fælles- HEDEN Refleksion i gruppen	Borgmester- dag Refleksion i gruppen	Fælles- HEDEN Refleksion i gruppen	Refleksion i gruppen	Fælles- HEDEN Refleksion i gruppen	Refleksion i gruppen	
Formiddag			9:00 Morgenfest	9:00 Morgenfest	9:00 Morgenfest	9:00 Morgenfest	9:00 Morgenfest	9:00 Morgenfest	9:00 Morgenfest
Efter- middag		Aktiviteter Refleksion ScoutOut	Aktiviteter Refleksion ScoutOut	Beyond the Box	Aktiviteter Refleksion ScoutOut	Aktiviteter Refleksion ScoutOut	Aktiviteter Refleksion ScoutOut	Aktiviteter Refleksion ScoutOut	Aktiviteter Refleksion ScoutOut
Aften		20:00 Åbnings- lejrball		20:00 Guds- tjeneste	Aktiviteter Refleksion ScoutOut	Aktiviteter Refleksion ScoutOut	Aktiviteter Refleksion ScoutOut	Aktiviteter Refleksion ScoutOut	18:00 Fælles aftensmad og lejrball
					10:00 Fællessang m. bp-spirits		10:00 Spejder på tværs af grænser		
									19:30 Film: Free Guy

FællesHEDEN: mandag = Underlejr Høje-Taastrup, onsdag = Underlejr Roskilde, fredag = Underlejr Greve

Rød = på amfiscene (max 4000 deltagere) Lilla = på den store scene

RETNINGSLINJER FOR DELTAGERE OG GÆSTER MED SÆRLIGE BEHOV

På Spejdernes Lejr 2022 ønsker vi at skabe gode rammer for deltagere og gæster. Dette vil kræve noget af alle, ikke mindst mod.

- **Mod til at turde møde op**
- **Mod til at turde tage godt imod alle, som har været så modige at møde op**

Det er i gruppen det daglige spejderarbejde foregår, og alle, der kan være spejder hjemme i gruppen, bør kunne være med på SL2022. Dette vil kræve noget af alle; den enkelte og dennes evne til at klare sig selv, gruppens sammenhold og daglige støtte til alle sine spejdere og SL2022. Nedenfor kan du læse lejrens retningslinjer for deltagere og gæster med særlige behov. Vi har inddelt det i værdier og principper, samt de praktiske rammer.

Værdier og principper

Sammen i vores fællesskab

Som spejdere er vi en del af et fællesskab. De fire punkter nedenunder fortæller, hvordan vi opfører os i vores spejderfællesskab.

- **I vores fællesskab er der tryghed**

Det betyder, at personlige grænser bliver respekteret, og at private informationer ikke gives videre. Man skal være en god kammerat og til at stole på.

- **I vores fællesskab er der plads til udvikling og udfordringer**

Det betyder, at man bliver opfordret til at prøve nye ting, at vi hjælper hinanden, og at man får en hånd, hvis man ikke lykkes. Man får hjælp til at finde ud af, hvad der er egne styrker og til at kunne se dem hos andre.

- **I vores fællesskab inkluderer vi hinanden**

Det betyder, at vi lytter til hinanden og giver plads til, at vi kan have forskellige meninger. Vi møder hinanden anerkendende og som ligeværdige. Vi ser forskelligheder som en styrke.

- **I vores fællesskab tager vi ansvar for hinanden og samfundet omkring os**

Det betyder, at vi ikke er ligeglade med hinanden, men har interesse i hinandens trivsel og i verden omkring os.

De praktiske rammer

Strøm og vand

Der er begrænset tilgang til strøm og vand. Det er ikke muligt at tilbyde strøm, medmindre det er aftalt på forhånd, og det er vigtigt at have en back-up med selv.

Handicap-toiletter og parkering

Der etableres almindelige handicaptoiletter alle steder, hvor der etableres toiletter.

Der etableres 25 handicap-parkeringspladser, der alle er dimensioneret efter en stor varevogn. Handicap-pladserne placeres på den del af P-pladsen, der er nærmest hovedlejren. Parkering på handicap-pladser er gratis. Det er ikke muligt at få dispensation for biler på lejrom-rådet. Der etableres en handicap-afsætningsplads/gæsteparkering på raste-pladsen på Brandhøjgårdsvej. Den nærmeste del af deltager-parkering afsættes til handicap-deltagerparkering.

Busser

Alle, som selv kan komme op i busserne, kan benytte sig af fællestransporten. Det forventes, at man selv kan komme til og fra fællestransporten på lejren.

Amfiteater og stor scene

Der bliver mulighed for at placere fysisk handicappede/kørestole m.v. nederst og yderst. Vi kan disponere /reservere pladser på nederste niveau/trappe.

Lejrhospital

Lejrhospitalets dimensionering er udelukkende til akut opståede situationer. Ved behov for medicin, forbindinger, katetre, hjælpemidler eller andet som f.eks. specialkost, skal dette medbringes hjemmefra. Lejrdeltagerne skal også være indstillede på at klare disse behov selv – evt. med aftalt hjælp fra andre i gruppen.

Kost og allergi

Madprovianten og kantinerne tager hensyn til de mest almindelige allergier, hvis de er oplyst i tilmeldingen. Har man behov for specialkost anbefales det at have det med hjemmefra.

LEJRHOSPITAL

På lejrhospital og i skadeklinikken hjælper vi ved sygdom og skader - men indenfor visse rammer

Registrering

Alle henvendelser på lejrhospital og skadeklinikkerne registreres og journalføres. Det er således heller ikke muligt "blot lige at skulle have et plaster".

Alle lejrdeeltagere skal medbringe dokumentation for deres cpr-nummer. For børns vedkommende er det tilstrækkeligt, at de ansvarlige ledere har dette let tilgængeligt. Det gule sundhedskort er således ikke påkrævet.

Børn under 15 år SKAL ved henvendelse til både skadeklinikker og lejrhospital være ledsaget af en voksen, som har ansvar for dem. Det kan være en forælder eller leder, men ikke blot f.eks. en ældre kammerat.

Åbningstider

Lejrhospital: 8:00-00:00 samt efter særlig aftale

Skadeklinikker: formiddag til aftenmad

Hvad hjælper vi med?

Alle grupper skal medbringe en veludstyret førstehjælpskasse hjemmefra og bruge den!

Banale sår og skrammer behandles i egen lejr. Ved tvivl eller større sår kan ske henvendelse til skadeklinik eller lejrhospital.

Alle med tegn på sygdom og behov for lægelig vurdering kan henvende sig på lejrhospital. Det gælder også ved øjen- og øreproblemer samt ved hudforandringer.

Ved feber hos lejrdeeltagere i mere end 6 timer eller påvirket almentilstand skal den syge henvende sig på lejrhospital. Alternativt kan der tages telefonisk kontakt til lejrens vagtcentral, som kan viderestille til lejrhospital.

Ved opkast/diare i mere end 6 timer tager en ansvarlig leder kontakt til lejrhospital og aftaler nærmere om undersøgelse og behandling. Den syge skal blive i gruppens lejr. Ved behov for ekstra foranstaltninger ift. toiletadgang og ekstra hygiejne kontaktes underlejrens daglige ledelse.

Transport til skadeklinikker og lejrhospital

Transport til skadeklinikker og lejrhospital skal ledere sørge for. De fleste vil kunne gå selv og ellers skal der gang i cykelanhængere, trillebøer, kærre osv. Ved større ulykker kontaktes lejrens vagtcentral.

Medicin

Sørg for at have rigeligt af daglig medicin med hjemmefra.

Såfremt lejrdeltagere har behov for at opbevare medicin på køl, må dette aftales med underlejren. Skadeklinikker og lejrhospital opbevarer ikke deltageres medicin.

Hygiejne

Det er vigtigt at forebygge omgangssyge (dvs. dårlig mave med opkast og/eller diarré). Husk at vaske hænder grundigt med vand og sæbe efter alle toiletbesøg. Husk også at vaske hænder før madhåndtering.

VIGTIGE TELEFONNUMRE PÅ LEJREN

Lejren har sin egen vagtcentral, som kontaktes ved behov for hjælp (ambulance, brand og redning, fejl på tekniske installationer (f.eks. toiletter) m.m.).

Akut hjælp: 70 60 11 12

Bruges ved akut behov for hjælp.
Tilkald af ambulance, redning, brandslukning osv.

Teknisk hjælp: 70 60 16 26

Bruges ved behov for hjælp af ikke hastende karakter.
Brug for håndværker assistance, fejlmelding af installationer, kontakt til lejr vagten osv.

Lejrens Informationscenter: 81 11 20 22

Bruges til alle spørgsmål, der opstår på lejren uanset tidspunkt.

SIKKERHED PÅ LEJREN

På lejren vil der være forskellige sikkerhedsmæssige tiltag således, at alle deltagere kan føle sig sikre og trygge. De fleste af disse tiltag vil I forhåbentlig ikke lægge mærke til.

Perimetersikring

Der vil være kontrol af al kørsel på lejren, kun køretøjer med køretilladelser vil få adgang til lejren fra lørdag den 23. juli kl. 07.00 til søndag den 31. juli kl. 16.00.

I yderperioderne fra torsdag den 21. kl. 16:00 og igen til mandag den 1. august kl. 18.00 - altså umiddelbart før og efter lejren, vil der blive mulighed for transport af grupperne grej – men stadig under kontrollerede forhold.

Terrorsikring

I samarbejde med Politiet og PET vil det løbende blive vurderet, hvilke former for sikring, der skal iværksættes.

Runderende vagter

Der vil være runderende vagter på lejrpladserne i perioden, hvor der skal være ro i lejren, samt i perioder, hvor deltagerne er på aktivitet. De runderende vagter vil dels komme fra underlejren og dels fra lejrens beredskab.

Alkoholudskænking

I alle områder med alkoholudskænking vil der være adgangskontrol, og overvågning. Det er kun deltagere over 18 år, som må nyde en enkelt genstand. Overdreven alkohol indtag vil ikke blive tolereret.

Arrangementer på store scene

Der vil være vagter på plads, til at guide deltagere og gæster på plads foran scenen, samt sørge for en rolig afvikling. Vagterne vil ligeledes sørge for en rolig afgang fra området. Selve afviklingen vil ske i tæt samarbejde med Brand & Redning, det lokale Politi på lejren og lejrens sundhedspersonale.



EN SPEJDER VÆRNER OM NATUREN

I Hedeland Naturpark finder vi både fugtige mose- og engområder, små vandhuller, søer og store områder med tørre overdrev. Hedeland Naturpark er et stort sammenhængende naturområde, det giver arterne gode muligheder for at formere og sprede sig. Store dele af Hedeland Naturpark er beskyttet natur, og vi skal derfor i fællesskab sørge for, at vi påvirker det så lidt som muligt.

I forbindelse med Spejdernes Lejr 2022 er der nogle områder, der er frahegnet, for at passe godt på særlige arter. Der vil være informationsskilte, som fortæller om naturtyperne og arterne.

Klarvandede søer – her må man ikke bade

Søerne i Hedeland Naturpark har fint klart vand. Mange af dem er grundvandsfødte. De er meget næringsfattige og der kommer derfor ikke de samme algeopblomstringer, som man ser i mange andre søer rundt om i landet. Hedeland Naturparks søer er sårbare overfor påvirkninger, og derfor må vi ikke bade i søerne.



Gravhøje

I Hedeland Naturpark findes der flere gravhøje. De ligger i den østligste del af naturparken og har tilbage i oldtiden ligget som perler på en snor, formegentlig langs en oldtidsvej.

Spejdernes Lejr ligger omkring 2 af gravhøjene: Bavnehøj og Præstehøj. Alle gravhøje er fredede og området omkring dem er også beskyttet, for her kan der ligge mange levn fra fortiden gemt. For at passe på både selve gravhøjene og de planter og dyr, der lever på dem, bliver det ikke muligt at gå op på de to gravhøje. Ved Bavnehøj, der ligger i Underlejr Høje-Tastrup, skal vi holde en afstand på 20 meter til gravhøjen. Og inden for 100 meter er der særlige regler for, hvordan vi må grave bålsteder, fedtfælder og huller til flag og rafter.


GRAVNING AF FEDTFÆLDER

Hedeland Naturpark er et område, som tidligere har været brugt til grusgravning, efter gletcherne skabte kæmpe gruslag. Disse lag lå førhen under noget ler, som også rensede det vand, som sivede ned igennem til grundvandet. Da man begyndte at grave grus, var man nødt til at fjerne denne ler for at komme ned til gruset. Det har gjort, at det vand der nu siver ned, ikke bliver lige så godt rensat som det gjorde, før man gravede.

Grundvandet i Hedeland Naturpark ligger meget tæt på overfladen. Flintesø i midten er en sø, der har direkte kontakt til grundvandet. Dette betyder, at vi som spejdere bliver nødt til at passe ekstra godt på vores omgivelser på denne lejr.

Fedtfælder skal derfor graves med så lille en dybde som muligt, og højst 40 cm (ca. 1,5 spadestik) dybe, på den måde har jorden bedst mulighed for at filtrere opvaskevandet, inden det når grundvandet. Det sårbare grundvand er også grunden til, at vi kun må benytte opvaskemiddel som er Svanemærket og/eller har EU-blomsten, da disse opvaskemidler har de mindste påvirkninger på miljøet.

Spejdergrupperne skal ligeledes være opmærksomme på, at fast materiale ikke må havne i fedtfælden, men skal sorteres som madaffald. Skulle det ske, at der kommer lidt madaffald ned i fedtfælden, skal det tages op igen. Grupperne kan med fordel sætte et finmasket net over fedtfælden til at indfange madaffaldet.

- 
- Fedtfælder må højst være 40 cm dybe (ca. 1,5 spadestik)
 - Der skal bruges opvaskemiddel med svanemærket/EU-blomst
 - Madaffald skal sorteres for sig og må ikke havne i fedtfælden

RENOVATION PÅ SPEJDERNES LEJR 2022

På Spejdernes Lejr er vi "fælles om fremtiden". Det betyder også, at vi har fokus på det affald, vi producerer under lejren. Vi vil gerne genanvende så meget affald som overhovedet muligt.

Vores affald afspejler det forbrug, vi har på lejren. På Spejdernes Lejr 2017 kørte renovationsvogne væk med 450.000 kg affald, hvilket svarer til cirka 11 kg per spejder.

Vi kan alle hjælpes ad med at reducere affaldsmængden, ved at være opmærksomme på det, vi tager i brug af madvarer, lommelygter, drikkeflasker m.v. Forbered jer godt ved kun at tage det mest miljøvenlige udstyr med.

Bemærk! Der kan være forskel på, hvordan vi sorterer affald på lejren, i forhold til hvordan I sorterer hjemme i gruppen.

Genbrugspladser

På hvert underlejrtovej vil der være en genbrugsplads, hvor man skal aflevere sit affald. Spejdergrupperne har selv ansvaret for at sortere nede på deres egne lejrpladser og aflevere det på genbrugspladsen.

Grupperne kan hente poser ved genbrugspladserne i deres åbningstid og i nødstilfælde på underlejrtovejet. Klare poser er til genanvendeligt affald, f.eks. plast. Sorte poser er til brændbart/restaffald og bioposer er til madaffald.

Genbrugspladsen holder åbent 3 gange om dagen i hele lejrens periode. Uden for disse tidspunkter vil pladserne være lukkede, så genbrugsvognene kan komme til at tømme pladsen for affald.

Åbningstider:

06.30 - 08.30

11.00 - 13.00

16.00 - 18.00

På genbrugspladsen er der følgende containere

Store containere/ komprimator	Små containere	Specielle beholdere
Restaffald Småt brændbart Plast Madaffald Pap	Papir Metal Glas Elektronik	Maling Farligt affald Batterier Medicin

Komprimatorerne må kun betjenes af de lejrfrivillige på genbrugspladsen.

Opleves der problemer på pladsen, kontaktes de lejrfrivillige.

Hvis I allerede nu ved, at I har andet affald, når lejren slutter, skal I skrive til affald@sl2022.dk. På den måde kan vi komme jeres behov i forkøbet.

Affaldsstativer

Rundt på lejren og ved aktivitetspladserne vil der være placeret affaldsstativer, som på lejrkortet vil være markeret som et beredskabspunkt. Hvert affaldsstativ har tre poser med:

Madaffald, Småt Brændbart og Pant

Affaldsstativer er beregnet til, at spejderne kan komme af med det løse affald de måtte producere, mens de bevæger sig rundt på lejren. Derfor vil stativerne kun kunne tage imod de overstående kategorier, andet affald må tages med tilbage til spejderens egen lejr. De lejrfrivillige sørger for at tømme stativer rundt på lejren.



REGLER FOR OPSÆTNING AF BRANDSLUKNINGSSUDSTYR PÅ GRUPPENS LEJRPLADS

- Ved hvert overnatningstelt placeres en brandspand på minimum 10 liter. Spanden skal være fyldt med vand. Er der opstillet flere telte i klynge (op til otte telte) kan antallet af brandspande nedsættes, dog skal der minimum være tre brandspande ved telteklynger.
- Ved hver bålplads placeres en brandspand på minimum 10 liter. Spanden skal være fyldt med vand.
- På lejrpladsen placeres et godkendt håndsprøjtebatteri eller trykvandsslukkere (minimum ni kg). Hvis der anvendes håndsprøjtebatteri, skal vandtanken være fyldt. Hvis disse erstattes med en stor havesprøjte, skal denne være synligt markeret med Brandmateriel og suppleret med fyldt vanddunk eller brandspand således at der minimum er 10 liter vand til rådighed.
- Ovenstående må gerne suppleres med branddaskere (husk at lære spejderne at bruge disse korrekt).
- Brandslukningsmateriel skal anbringes synligt og være let tilgængeligt.
- Pulverslukkere må ikke medbringes.



TRAFIKINFORMATIONER

Deltagerparkering

Stærkendevej 252, 2640 Hedehusene

Gæsteparkering

Brandhøjvej 268, 2640 Hedehusene

Omgivelserne

Spejderne har en ambition om mindst muligt at genere vores naboer og andre trafikanter. Der er brug for, at alle er opmærksomme på at vise forståelse og tage hensyn til omgivelserne.

Kiss- and Good bye

Der etableres et såkaldt "Kiss and good bye"-område på deltagerparkeringen. Her er det muligt at sætte en deltager af og sige hurtigt farvel, og derefter kører afsted igen.

Anbefalede ruter

Vi samarbejder i øjeblikket med de involverede kommuner og vejdirektoratet om at finde de mest optimale ruter. Disse vil senest 14 dage inden lejren fremgå på www.spejderneslejr.dk

Handicap-køretøjer

Der etableres afsætningssted ved Brandhøjgårdsvej. Køretøjet skal efterfølgende parkeres på deltagerparkeringen.

LEVERINGSAKRESSER TIL GRUPPENS GREJ

Har gruppen behov for at sende grej til lejren forud for lejren, kan dette ske til den underlejr, som gruppen skal bo i. Dette kan dog tidligst ske mandag d. 18. juli.

Spejdernes Lejr 2022
Underlejr Høje Taastrup,
Flinterne 2,
2640 Hedehusene

Spejdernes Lejr 2022
Underlejr Greve,
Stærkendevej 101,
Vindinge, 4000 Roskilde

Spejdernes Lejr 2022
Underlejr Roskilde,
Flinterne 8
2640 Hedehusene

FÆLLESTRANSPORT

Alle grupper, der er tilmedt fællestransport, modtager besked om transport direkte, og inden lejren modtager grupperne også et nyhedsbrev direkte fra deres underlejrstab. Køreplanen vil snart blive offentliggjort, så følg med på vores hjemmeside. Rejsetider vil fremgå af tilmeldingssystemet i starten af juni.

ANKOMST OG AFREJSE I EGEN BUS

Der er begrænset kapacitet af parkering og holdepladser. Grupper, der rejser i egen bus, kan derfor benytte fællestransportens 2 busterminaler:

- Busterminal Nord, Brandhøjgårdsvej
 - tættest på underlejr Høje Taastrup og Roskilde
- Busterminal Syd, Parkering Hedeland Vindingevej
 - tættest på underlejr Greve og Hedeland

Buschauffører skal følge retningslinjer fra lejrens trafikvagter.

Ankomst

På hovedankomstdagen den 23. juli er der afsat ét stoppested på hver busterminal til egne busser. Af trafiksikkerhedsmæssige årsager, kan der i spidsbelastningsperioder, kun køres frem til stoppestederne hvert 15. minut. Ankommer der mange busser på samme tid, vil der forekomme ventetid. Hvis man planlægger ankomst efter kl. 14, forventer vi ikke væsentlig ventetid. Man kan ikke bestille tid til ankomst på et bestemt tidspunkt og vi registrer ikke hvor mange der forventer at ankomme hvornår.

Afrejse

På hovedhjemrejsedagen den 31. er der afsat 1 stoppested på hver busterminal til egne busser. Af trafiksikkerhedsmæssige årsager, kan der i spidsbelastningsperioder, kun køres frem til stoppestederne hvert 15. minut. Er der mange busser på samme tid vil der forekomme ventetid. Hvis man planlægger afrejse efter 14. forventer vi ikke væsentlig ventetid.

Udenlandske grupper kan bestille afrejse på et bestemt tidspunkt (pga. fx færge eller fly). Andre kan ikke bestille afrejse på et bestemt tidspunkt og vi registrer ikke hvor mange, der forventer at afrejse hvornår.

Vi forventer, at der er størst chance for at undgå ventetid på Busterminal Syd.

Der er strengt forbudt at afsætte og opsamle passagerer andre steder end på de indrettede stoppesteder.



Foto: Per Balslev

HITTEGODS – LOST AND FOUND

Vi ved fra tidligere lejre, at der mistes ting på en lejr. Det er lige fra et knobtov til en hel pakket rygsæk. Hittegods kan indleveres og afhentes i alle Informationstelte, der findes i alle underlejre og i Administrationsbyen.

Det er vores ambition og målsætning, at alt hittegods skal finde sin rette ejer. Vi vil tage alle fundne og efterlyste sager seriøst, og vi vil arbejde målrettet på, at den mistede ting og ejermand finder hinanden.

MEN – du kan gøre det nemmere for os, ved at sørge for, at alle mærker sine ejendele med eget navn, gruppenavn og telefonnummer.

Alt hittegods håndteres efter politiets retningslinjer, dvs. at der skelnes mellem værdi over eller under 500 kr. Alt hittegods der bliver indleveret i et Informationstelt vil blive registreret i en database, så det er nemt, når ejermanden melder sig.

Når lejren slutter samles alt det ikke afhentede hittegods på ét sted. Efter 30 dage afleveres alt, der har en værdi under 500 kr. til velgørende formål, og ting med værdi over 500 kr. afleveres straks efter lejren til politiet i Roskilde.

I perioden på de 30 dage efter lejren er sluttet, kan man henvende sig via mail: lisbet.hedelund@sl2022.dk for at efterspørge om hittegods. Efter nærmere aftale kan man afhente det, man har mistet.

SPEJDERNES RADIO SENDER IGEN!

Endnu engang får Spejdernes Lejr sin egen officielle lokalradio; Spejdernes Radio. For at lytte med skal man blot ind og finde radioen på vores hjemmeside: www.spejderneslejr.dk, hvor det vil være at finde under hele lejren. Det kan gøres fra en mobil, tablet eller computer og kræver kun internetadgang.

Spejdernes Radio vil være fyldt med alt fra vigtig information, til sjove og underholdende indslag samt spændende konkurrencer. Der vil selvfølgelig også være en masse fantastisk musik. Så glem ikke en højtaler til jeres lejr, så I altid kan sætte underholdning på under opvasken. Man kan også altid finde Spejders Radio ved Radioscenen, som ligger mellem Administrationsbyen og Spejdertorvet.

Vi opfordrer til, at man også informerer forældre og andre interessede om radioen, da det er en god måde at følge lidt med i, hvad deres børn oplever, og så vil det være muligt at sende en kærlig hilsen eller sang til en, man savner på lejren eller derhjemme.

Følg med i hvad Spejdernes Radio går og laver på deres [Facebookside](#), hvor der løbende vil komme information om, hvilke programmer man kan glæde sig til at høre.

FOTOGRAFERING TIL LOKAL PRESSE

Der vil på lejren blive taget utælleligt mange billeder. Alle vores seje fotografer er spredt ud i hele Hedeland Naturpark for at dække det hele med gode billeder. De gode billeder bliver udvalgt til vores hjemmeside, sociale medier og til pressen. Har I en historie til jeres lokale presse, så er det altså nemt at få et godt billede til det.

Hvis der er tale om en specifik begivenhed i jeres gruppe, kommune eller underlejr, så vil fotograferne gerne orienteres om det i god tid. Så de kan sende en afsted og dække det. Fotograferne vil også dække Borgmesterdagen, og de sørger for billeder fra alle de kommuner, der kommer på besøg. Der vil derfor også være mulighed for at få billeder til den lokale pressedækning.

Hvis din gruppe eller kommune har gang i specielle eller ekstraordinære forberedelser hjemmefra, så vil fotograferne også gerne høre om det, så kan de muligvis sende en fotograf afsted og dække det til sociale medier eller pressen.

VIL DU VIDE MERE?

spejderneslejr.dk

info@sl2022.dk

81 11 20 22

@spejderneslejr

